

ИЗВЕШТАЈ О РАДУ
ЈКП "ВОДОВОД"
ЗА 2016. ГОДИНУ

Садржај:

- ЈКП "Водовод" у 2016. години	3
- Водоснабдевање током 2016. године	4
- Плански застоји у водоснабдевању	4
- Инвестиције у 2016. години	4
- Инвестиционо одржавање и изградња.....	4
- Набавка опреме	5
Извештај о раду РЈ "Производња воде"	5
- Диспечерски центар.....	6
- Технолошки сектор	7
- Служба електро-машинског одржавања.....	7
- Лабораторија	8
Извештај о раду РЈ "Одвођење и пречишћавање отпадних вода".....	11
Извештај о раду - Кориснички сервис.....	11
Извештај о раду - Пројектни биро.....	12
Извештај о раду РЈ "Изградња и одржавање".....	13
Извештај о раду РЈ " Заштита на раду и физичко обезбеђење објекта.....	14
Извештај о раду службе обрачуна и наплате.....	15
Финансијски извештај о раду ЈКП "Водовод"	22
- Преглед оствареног фин. резултата пословања (поређење са 2015.).....	22
- Преглед оствареног фин. резултата пословања (поређење са планом)	23
-Извештај о променама на капиталу.....	24
- Анализа финансијског положаја предузећа	25
- Структура пословне имовине	25
- Структура пасиве	26
- Кретање цена услуга	26
- Извештај о исплаћеним зарадама у 2016. години	27
- Извештај о кретању броја запослених у 2016. години	27
- Извештај о исплатама члановима Надзорног одбора у 2016. години	27
- Индикатори.....	28

ЈКП "Водовод" у 2016. години

Ј.К.П."Водовод" запошљава 165 радника различитог профила и стручне спреме у оквиру пет радних јединица:

- ❖ Производња воде
- ❖ Изградња и одржавање В и К мреже
- ❖ Одвођење и пречишћавање отпадних вода
- ❖ Заштита на раду и физичко обезбеђење објеката
- ❖ Заједничке службе.

Основне делатности предузећа су:

- Сакупљање, пречишћавање и дистрибуција воде,
- Уклањање отпадних вода дренажом, канализацијом, одводним каналима или на други начин, одржавање канализације и канала за отпадне воде
- Изградња цевовода
- Постављање водоводних, канализационих,... система
- Архитектонске и инжењерске делатности и техничко саветовање.

Извориште водовода лоцирано је у близини села Мартинци и у Сремској Митровици са укупно 14 субартеских бунара максималне издашности 660 л/сец.

Регионални систем водоснабдевања Града Сремска Митровица, поред самог града, обухвата следећа насељена места: Лаћарак, Мартинци, Кузмин, Шашинци, Велики Радинци, Манђелос (са викенд насељем), Гргуревци, Лежимир (са викенд насељем), Шишатовач, Бешеновачки Прњавор, Бешеново, Шуљам, Мачванска Митровица, Салаш Ноћајски, Засавица 2, Засавица 1, део Равња и део Ноћаја.

Регионални систем водоснабдевања обухвата укупно 18 насељених места Града и њиме је обухваћено снабдевање око 86% укупног становништва на територији Града.

Локални сеоски системи водоснабдевања налазе се у следећим насељеним местима: Чалма, Дивош, Босут, Сремска Рача и Јарак – укупно 5 села, што представља око 11% од укупног броја становништва Града.

Преостала места: део Равња, део Ноћаја, Раденковић и Стара Бингула немају ниједан вид организованог водоснабдевања - око 3% од укупног броја становника Града.

Водоснабдевање током 2016. године

Као резултат планских активности предузетих у ЈКП "Водовод" током протеклих неколико година, водоснабдевање, како у регионалном тако и у локалним системима, било је у значајној мери квалитетније. Предузете су бројне мере и активности како би систем функционисао са максималним степеном поузданости, што се директно рефлектовало на минималне и краткотрајне застоје у водоснабдевању у случајевима неопходних планских или хаваријских искључења.

Како би се постигла ефикаснија дистрибуција пијаће воде до корисника изведени су радови на реконструкцији водоводне мреже, примарне и секундарне, чиме се наставило са озбиљним пословима побољшања и ревитализације система који утичу на смањење губитака на водоводној мрежи.

Значај ових радова је у томе да се дистрибутивна мрежа доведе у стање које ће број кварова свести на минимум и омогућити њено лакше и јефтиније одржавање. То ће потрошачима осигурати виши ниво стабилности снабдевања водом.

- радови на изградњи водоводне мреже имају за циљ прикључење нових корисника у складу са перманентним развојем града и све већим потребама за здравом пијаћом водом.
- замена неисправних мерних инструмената – водомера на целој територији Града где је установљено организовано водоснабдевање. На тај начин омогућена је наплата утрошене воде према стварном очитаном стању на мерном инструменту, уместо паушалног фактурисања и наплате. Интезивирано је читавање водомера (сваки месец осим када то временски услови не дозвољавају). Замена водомера одвија се плански узимајући у обзир период од 5 година који је Законом утврђен за баждарење мерних инструмената.

Са друге стране, резултати постигнути у 2016. години на унапређењу водоснабдевања су видљиви и омогућавају потпуно и сигурно снабдевање водом у количини и квалитету који одговара потребама грађана.

Плански застоји у водоснабдевању

Већих организованих застоја у водоснабдевању током 2016. године није било. Прекиди у испоруци воде због планираних радова и хаваријских искључења трајали су у просеку до 2 сата, у зависности од природе квара, пречника цевовода, стања прикључка, приступачности терена и других услова. Важно је напоменути и то да је био и одређени број ситуација у којима није било потребно затварање линије водоснабдевања.

У току 2016. године долазило је до планираних застоја у водоснабдевању који су трајали краћи временски период и искључивани су само поједини делови града. То је омогућено реконструкцијама чворних места у граду, којима се обезбеђује парцијално затварање линије водоснабдевања и секцијска искључења.

Код свих застоја водило се рачуна о благовременом обавештавању грађанства путем медија и припремању за нестанке воде, као и обезбеђивању најугроженијих потрошача путем алтернативног водоснабдевања цистернама.

Инвестиције у 2016. години

Инвестиционо одржавање и изградња

Инвестиционо одржавање и изградња је веома значајан сегмент у делатности предузећа. У пословној 2016. години, из сопствених средстава, извршена је изградња и реконструкција водоводне мреже и прикључака на водоводну и канализациону мрежу, на територији Града Сремска Митровица, а најзначајнији је наставак радова на изградњи водоводне мреже у насељеним местима Ноћај и Равње. Укупно уложено 49.760.360,17 динара у изградњу нове и инвестиционог

одржавања постојеће мреже (11.000.000,00 динара из буџета Града а остало из сопствених прихода).

Набавка опреме

Ј.К.П. "Водовод" је у циљу побољшања ефикасности и поузданости обављања своје делатности, извршио набавку опреме из сопствених средстава и то: пумпе 3.180.700, динара, рачунари 451.104,56 динара, опрема за лабораторију 477.890,00 динара, крупан алат 360.000,00 динара, вибро плоча 148.388, динара, пнеуматски чекић 251.500,00, талпе 270.000,00 динара, инвестиционо одржавање опреме 3.473.379,95 динара, инвестиционо одржавање грађевинских објеката 2.656.597,50 динара као и нематеријална улагања 676.000,00 динара..

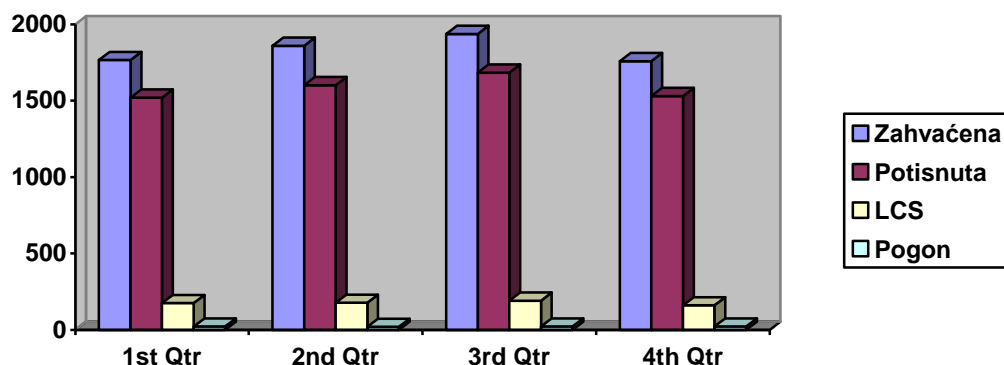
Извештај о раду РЈ "Производња воде" за 2016. годину

Током 2016. године РЈ "Производња воде" перманентно је обављала своју основну делатност, производњу и дистрибуцију воде за пиће за јавно водоснабдевање. У ту сврху из подземних издани захваћено је 7.324.357 м³ воде намењене централном постројењу за прераду воде (у даљем тексту ППВ) у Сремској Митровици, односно 702.133 м³ воде намењене локалним водоводним системима. За потребе погона на ППВ искоришћено је 82.721 м³ за прање филтера и око 1.500 м³ за санитарно-хигијенске потребе на локацији изворишта. Потиснута количина воде у дистрибутивну мрежу износила је 7.038.971 м³. Динамика производње представљена је следећим графиком и табеларним прегледом.

Табела бр.1: Биланс вода за ППВ и ЛЦС

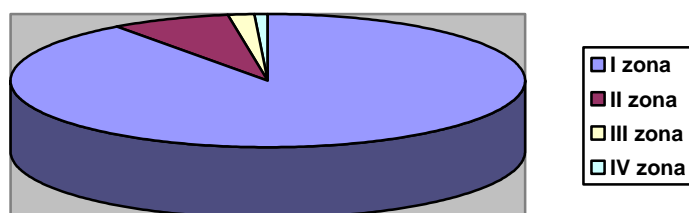
Месец	Захваћена вода [м3]		Искориштено за погон ППВ	Потиснуто у мрежу [м3]	
	ППВ	ЛЦС		ППВ	ЛЦС
Јануар	638,693	65,897	7,486	545,800	65,897
Фебруар	549,282	51,558	7,518	485,570	51,558
Март	578,865	57,450	6,862	488,725	57,450
I Квартал	1,766,840	174,905	21,866	1,520,095	174,905
Април	606,706	51,334	6,996	574,213	51,334
Мај	626,597	64,379	6,019	487,857	64,379
Јун	626,951	60,983	6,048	539,640	60,983
II Квартал	1,860,254	176,696	19,063	1,601,710	176,696
Јул	718,614	76,371	7,489	602,318	76,371
Август	643,604	65,696	7,292	569,782	65,696
Септембар	576,339	48,816	6,532	511,560	48,816
III Квартал	1,938,557	190,883	21,313	1,683,660	190,883
Октобар	607,497	51,447	7,247	542,141	51,447
Новембар	599,878	52,693	7,141	508,197	52,693
Децембар	551,331	55,509	6,091	483,035	53,509
IV Квартал	1,758,706	159,649	20,479	1,533,373	157,649
УКУПНО:	7,324,357	702,133	82,721	6,338,838	700,133

График бр.1: Однос захваћене и потиснуте воде (у хиљадама м³)



Од укупно произведене воде на ППВ највећи део, 90%, дистрибуиран је првој висинској зони која је територијално и по броју становника највећа а припадају јој: Сремска Митровица, Лаћарак, Мачванска Митровица, Салаш Ноћајски, Ноћај, Засавица I и II, Равње, Шашинци, Мартинци и Кузмин. Другој висинској зони прослеђено је 7,5%, трећој 1,7% а четвртој у коју спадају викенд насеља Манђелос, Лежимир, Гргуревци и излетишта Летенка и „Вила Равне“ око 0,8% од укупно потиснуте воде. Расподела воде по висинским зонама представљена у графичком прилогу.

График бр.2: Расподела воде по висинским зонама.



Генерално, током 2016. године проблема у водоснабдевању са централног постројења за прераду воде није било. Максимално потиснута количина воде у летњим шпигевима (360л/с) је око 10% мања од петогодишњег просека. Што се тиче локалних система потешкоће су се јавиле у више наврата на две локације: Босут 6. и 7. јула односно Дивош почетком пролећа (март-април) и крајем лета (18.-ти август). Ради се о терминима сеоских слава (18.08/07.07) када капацитети изворишта нису могли да задовоље повећану потражњу за водом. Пролећне рестрикције у насељеном месту Дивош узроковане су хаваријама у дистрибутивном систему (пуцање цеви). Након проналажења и санирања кварова успостављен је континуиран режим водоснабдевања.

Све службе у оквиру РЈ успешно су одговориле на постављене задатке, како редовне тако и ванредне (хаваријске).

а) Диспечерски центар

Витални део водоводног система из кога се врши надзор и управљање над читавим водоводним системом града Сремске Митровице и локалним црпним станицама. Водоводни систем, којим се управља из центра чине: два изворишта, централно постројење за производњу воде, две бустер и једанаест црпних станица као и пет постројења за производњу натријум хипохлорита електролизом из индустријске нејодиране соли. У поменутиим објектима инсталисано је и у

оперативној употреби 26 утапајућих и исто толико центрифугалних пумпи, а изузев Сремске Раче са свима се управља из диспечерског центра.

Диспечерски центар ради непрекидно 24 часа 365 дана у години. Опслужује га девет диспечера-оператера.

б) Технолошки сектор

У оквиру своје делатности има обавезу да прати технолошки процес производње на ППВ и ЛЦС и стара се о залихама, дистрибуцији и дозирању натријум хипохлорита по ЛЦС, односно функционисању локалних „Хлороген“ постројења. Исправним и перманентним дозирањем дезинфекционог средства постиже се здравствена исправност воде за пиће по Правилнику о хигијенској исправности воде за пиће (Сл.лист СРЈ 42/98).

Током 2016. године, служба је дистрибуирала 8.116 кг натријум хипохлорита по ЛЦС од кога је на лицу места справљан раствор за дезинфекцију воде. На централном постројењу за ППВ утрошено је 28.880 кг индустријске нејодиране соли за производњу натријум хипохлорита (постројење Хлороген).

Исправно функционисање дозирних система решено је ангажовањем технолошке службе и службе електромашинског одржавања, превентивне и корективне мере на дозирним системима као и мање корекције на „Хлорогенима“. Редовне периодичне сервисе „Хлорогена“ извршила је „Сигма“, Кула.

У два наврата извршено је планско прање филтер поља на ППВ. У локалним системима водоснабдевања вршено је испирање водоводне мреже, превентивно, једном месечно и у неколико наврата по позиву (Чалма, Босут, Јарак, Сремска Рача). На ЛЦС „Дивош“ извршено је превентивно испирање бунара препаратом „Саносил супер Аг25“. Такође на ЛЦС уграђена је и нова дозирна пумпица.

ц) Електро-машинско одржавање

Служба електро-машинског одржавања бави се превентивним и корективним одржавањем опреме и унапређењем опреме, система управљања и надзора на ППВ и ЛЦС. Спровodeћи мере текућег одржавања опреме и објеката служба је урадила или учествовала у следећим радњама (исказано редоследно по локацији):

ППВ Сремска Митровица-Мартинци:

- Замена актуатора на цевоводу чисте воде на седам позиција. Сопственим ресурсима,
- Замена лептир вентила на цевоводу чисте воде на шест позиција. Сопственим ресурсима,
- Замена показивача отклона вентила на три позиције. Сопственим ресурсима,
- Замена хидростатичких мерача нивоа у резервоару Р2 и на четири филтер поља. Сопственим ресурсима.
- Урађена провера исправности уземљења и громобранског уземљења ради добијања атеста. Сопственим ресурсима.
- Урађен софтвер за контролу и управљање пумпама, услуга трећег лица. Пуштање у рад и калибрација сопственим ресурсима.
- Поставка и пуштање у рад стабилног агрегата на изворишту „Мартинци“. Инсталацијом агрегата омогућен рад два бунара уколико дође до нестанка напона. Сопственим ресурсима.
- Замена неповратног вентила на потисној колони бунара Б-2 у Сремској Митровици.
- Ремонт редуктора за секторски вентил у цевној галерији. Сопственим ресурсима.
- Урађен периодични сервис на трафостаницама, СМ и Мартинци. Услуга трећег лица.
- Замена пумпи на бунарима Б-5 и Б-6 у Мартинцима. Стављене нове истог капацитета мање снаге мотора. Сопственим ресурсима.
- На бунару Б-6 замена неповратне клапне на потисној колони. Сопственим ресурсима.
- На бунару Б-6 иновиран електроорман заменом софт стартера и програмабилног релеа, извршено програмирање и ожичење ормана. Сопственим ресурсима.

- Више пута интервенисано на актуаторима у цевној галерији, проблем „шетања“ лептирица чисте воде. Проблем се дешава због застарелости опреме (стара око 15 год.) те је у наступајућем периоду потребно фазно иновирање исте. Сви послови обављани сопственим ресурсима.

ЦС“Манђелос“:

- Урађен периодични сервис трафоа. Услуга трећег лица.

ЦС“Лежимир“:

- Замењена пумпа за викенд насеље. Сопственим ресурсима.
- Репрограмиран фреквентни регулатор и део програма у ПЛЦ-у. Сопственим ресурсима.

ЦС“Врањааш“:

- Урађен периодични сервис трафоа. Услуга трећег лица.
- Замењена пумпа за викенд насеље Манђелос, постављена јачих карактеристика. Сопствени ресурси.
- Замена два контактора у електроорману, у три наврата мењани високонапонски осигурачи. Сопственим ресурсима.
- На локацији резервоара за другу висинску зону уграђен соларни панел са опремом за напајање електроормана. Сопственим ресурсима.

ЦС“Гложањ“:

- Замењена сонда нивоа у резервоару и постављена пренапонска заштита. Сопственим ресурсима.
- Урађен ремонт трафоа. Услуга трећег лица.

ЦС“Чалма“:

- Замењена сонда нивоа у водоторњу и постављена пренапонска заштита. Сопственим ресурсима.
- Ремонт центрифугалне пумпе. Услуга трећег лица.

ЦС“Дивош“:

- Извршена сезонска замена бунарских пумпи (зимска-летња). Сопствени ресурси.
- Сервисирана бунарска пумпа. Услуга трећег лица.
- Замењен конвертор мерача протока. Сопствени ресурси.
- На локацији ЦС“Слобода“ постављена нова пумпа и одговарајући орман због пробног црпљења. Сопственим ресурсима.

ЦС“Босут“:

- Постављен нови ГПРС модем. Сопствени ресурси.

ЦС“Шуљам“:

- На локацији резервоара уграђен соларни панел са опремом за напајање електроормана. Сопственим ресурсима.

ЦС“Бешеново“:

- На изласку из села према Беш.Прњавору уграђен вентил са електромоторним погоном. Урађен електроорман и програмиран СМС рутер како би се омогућило управљање вентилом из диспечерског центра на ППВ. Сопственим ресурсима.

ЦС“Женски затвор“:

- Ремонт постојеће пумпе на позицији П-2. сопственим ресурсима.

У више наврата електро-машински сектор је био ангажован за отклањање хаварија на фекалним црпним станица, вађењу и одгушењу пумпи као и замени ланаца на истим. Акцент је био на ФЦС“Чикас“.

У зимским месецима су интензивирани обиласци фекалних црпних станица на основу алармних стања.

Поред наведеног, на ППВ и у свим локалним црпним станицама предузимане су превентивне мере и активности, као и редовно електро и машинбраварско одржавање са циљем несметаног функционисања система водоснабдевања. То између осталог подразумева континуални надзор, редовне обиласке и правремене интервенције на објектима.

д) Лабораторија

Интерна лабораторија ЈКП "Водовод" у 2016. години континуирано је вршила мониторинг квалитета сирове воде и воде за пиће из дистрибутивне мреже *јавног водовода* и *локалних водоводних система*. Заједно са екстерним лабораторијама укупно је анализирано 3.985 узорка. Хигијенска исправност воде за пиће утврђује се: основним (А) и периодичним прегледом (Б), прегледом воде из нових захвата (В), на основу Правилника о хигијенској исправности воде за пиће Сл.лист СРЈ бр.42/98 и 44/99. Овај Правилник прописује број узорака на месечном и годишњем нивоу на основу броја еквивалент становника.

Јавни водовод

У 2016.-ој години извршене су контроле квалитета узорака воде из свих тачака производње и прераде воде за пиће (црпљење, аерација, филтрација), као и воде из дистрибутивне мреже у насељеним местима: Сремска Митровица, Мачванска Митровица, Лаћарак, Велики Радинци, Засавица I, Засавица II, Шашинци, Салаш Ноћајски, Кузмин, Мартинци, Гргуревци и Манђелос.

Контрола квалитета сирове воде

Контролу квалитета узорака сирове воде испитивале су: интерна лабораторија ЈКП "Водовод" Сремска Митровица, акредитоване лабораторије Завода за јавно здравље Сремска Митровица и Института за јавно здравље Војводине. У Табели 1. приказан је број анализираних узорака сирове воде од стране наведених лабораторија, обим извршених анализа (основни "А" обим, периодични "Б" обим и проширени "В" обим) као и параметри квалитета сирове воде који су изнад максимално дозвољених..

Табела 1. *Контрола квалитета узорака сирове воде у току 2016. године*

Лабораторија	Обим анализе	Број анализираних узорака сирове воде	Параметри квалитета сирове воде који су изнад максимално дозвољених вредности*
ЈКП "Водовод" Сремска Митровица	основни "А" обим	563	боја, мутноћа, концентрација мангана и гвожђа
Завод за јавно здравље Сремска Митровица	основни "А" обим	56	боја, мутноћа, концентрација мангана и гвожђа
Институт за јавно здравље Војводине	периодични "Б" обим	14	боја, мутноћа, концентрација мангана и гвожђа
Институт за јавно здравље Војводине	проширени "В" обим	15	боја, мутноћа, концентрација мангана и гвожђа

* према Правилнику о хигијенској исправности воде за пиће, Сл. лист СРЈ бр. 42/98 и 44/99.

Контрола квалитета воде у току процеса прераде воде за пиће

У току 2016. године обављена је и микробиолошка и физичко-хемијска контрола квалитета воде током процеса прераде, у Постројењу за производњу и прераду воде за пиће,

анализирањем узорка након процеса аерације, филтрације и дезинфекције. Укупан број анализираних узорка воде након процеса аерације, филтрације и дезинфекције, као и параметри квалитета воде који су изнад максимално дозвољених вредности приказани су у Табели 2.

Табела 2. *Квалитет воде током процеса прераде у ППВ за пиће у току 2016. године*

Узорци воде у току прераде	Укупан број анализираних узорка	Параметри квалитета воде који су изнад максимално дозвољених вредности*
Аерисана вода	220	Мутноћа, боја, гвожђе
Филтрирана вода	180	/
Дезинфикована вода узоркована из резервоара	266	/

* према Правилнику о хигијенској исправности воде за пиће, Сл. лист СРЈ бр. 42/98 и 44/99.

Резултати наведени у Табели 2. представљају показатеље квалитета примењеног технолошког процеса прераде сирове воде.

Контрола квалитета воде за пиће из дистрибутивне мреже јавног водовода

Интерна лабораторија ЈКП "Водовод" Сремска Митровица вршила је контролу квалитета узорка воде за пиће из дистрибутивне мреже, при чему је анализирано укупно 1.404 узорка (основни "А" обим анализе). Проверу квалитета воде за пиће из дистрибутивне мреже односно оцену хигијенске исправности воде за пиће из дистрибутивне мреже вршиле су акредитоване лабораторије Завода за јавно здравље Сремска Митровица (основни "А" обим) и Института за јавно здравље Војводине (периодични "Б" обим и "В" обим). У Табели 3. приказан је број узорка воде за пиће анализиран од стране наведених акредитоване лабораторија, број и проценат исправних и неисправних узорка воде за пиће

Табела 3. *Квалитет воде за пиће из дистрибутивне мреже јавног водовода у току 2016. године*

Лабораторија	Број узорка воде за пиће	Исправни узорци *		Неисправни изорци *	
		број	%	број	%
ЗЗЈЗ Ср.Митровица „А“ обим	426	410	96,24	16	3,76
Институт за јавно здравље Војводине „Б“ обим	34	32	94,11	2	5,89

* према Правилнику о хигијенској исправности воде за пиће, Сл. лист СРЈ бр. 42/98 и 44/99.

Најчешћи узрок неисправности узорка воде за пиће из дистрибутивног система била је повећана вредност за гвожђе, манган, мутноћу и боју.

Локални водоводи

Током 2016. године обављене су микробиолошке и физичко-хемијске анализе узорка сирове воде и воде за пиће из дистрибутивне мреже у насељеним местима: Бешеновачки Прњавор, Јарак, Сремска Рача, Лежимир, Шишатовач, Чалма, Босут, Дивош и Шуљам, Бешеново. Укупно је анализирано 979 узорка од стране Интерне лабораторије ,а 217 од стране акредитованих Завода.

ИЗВЕШТАЈ О КОНТРОЛИ КВАЛИТЕТА УЗОРАКА ОТПАДНИХ ВОДА У ТОКУ 2016. ГОДИНЕ

Контролу квалитета отпадних и површинских вода вршила је акредитована лабораторија Завода за јавно здравље Сремска Митровица, четири пута годишње. Анализирано је укупно 28 узорка отпадних и површинских вода: комунална отпадна вода са главног фекалног колектора "Чикас", реципијент река Сава и отпадна вода са пречистача у Мачванској Митровици.

Спровођење мера дератизације и дезинсекције објеката водоснабдевања ППВ и ЛЦС обављано је од стране Завода за јавно здравље Сремска Митровица

Извештај о раду РЈ "Одвођење и пречишћавање отпадних вода " за 2016. годину

У току 2016. године на свим фекалним црпним станицама предузимане су превентивне мере и активности, као и редовно одржавање са циљем несметаног функционисања система за отпадне комуналне воде. То између осталог подразумева континуирани надзор, редовне обиласке и правовремене интервенције на објектима овог система. Такође, изведено је 338 интервенција на одгушењу фекалне канализације и црпљењу септичких јама, 4 интервенције на чишћењу ФЦС код Хигијенског завода.

Током 2016. године РЈ је извршила уговорене послове одржавања атмосферске канализације.

Укупна количина отпадних вода у периоду јануар-децембар 2016. године испуштених кроз фекалне црпне станице на локацијама ФЦС „Чикас“, „Матроз“ и „Биопречистач“ износи 4.002.429 м³.

Извештај о раду корисничног сервиса за 2016. годину

КЊИГА КВАРОВА

Р.бр.	Књиге кварова	Датум	Отклоњени кварови
1	Кварови у шахту	01.01.-31.12.2016	2073
2	Загушења	01.01.-31.12.2016	338
3	Јавне површине	01.01.-31.12.2016	269

КЊИГА КВАРОВА-Шахт

R.br.	Врсте квара	Датум	Отклоњен квар
1	Замена I вентила	01.01.-31.12.2016	151
2	Замена II вентила	01.01.-31.12.2016	125
3	Замена водомера	01.01.-31.12.2016	1699
4	Скинут вод. због цурења	01.01.-31.12.2016	5
5	Замена I и II холендера	01.01.-31.12.2016	1
6	Уградња спојнице	01.01.-31.12.2016	3
7	Ископ	01.01.-31.12.2016	269
8	Искључење	01.01.-31.12.2016	30
9	Укључење	01.01.-31.12.2016	53
10	Остало	01.01.-31.12.2016	6

Извештај о раду пројектног бироа за 2016. годину

Током 2016. године извршена је припрема и израда пројектне документације:

- Идејног и пројекта за извођење водоводне мреже у улицама Александра Михајловића, Младена Пармаковића, Радивоја Богдановића у насељеном месту Ноћај, по којем је приступљено извођењу радова у наведеним улицама,
- Идејног и пројекта за извођење са добијањем дозвола за извођење реконструкције водоводне мреже у ул.Саве Согић у насељеном месту Манђелос, по којем је приступљено извођењу радова,
- Идејног пројекта изградње водоводне мреже у викенд насељу Лежимир,
- извршено је прикупљање података и израда геодетског снимка за потребе израде Пројекта водоводне мреже повезивања система водоснабдевања од ЦС Манђелос до објекта ЦС Чалма у дужини од цца 6,50км, ради постизања сигурности у водоснабдевању насеља Чалма
- Пројекта изведеног стања реконструкције водоводне мреже и кућних прикључака водовода и фекалне канализације у ул.Фрушкогорска, Планинска и Др.Милана Костића у оквиру изградње денивелационог укрштаја магистралне пруге Београд-Шид и локалног пута у наведеним улицама (изградња подвожњака), уз праћење комплетних радова као надзор.

На основу Закона о планирању и изградњи и Правилника о Обједињеној процедури обрађено је 52 захтева за сагласности и предпројектне услове, 307 поднетих захтева за прикључење на водоводну и канализациону мрежу, као и 70 захтева за реконструкцију прикључака.

На основу Закона о легализацији објеката припремљена је документација, извршено је геодетско снимање и израда геодетских елабората за све објекте водоснабдевања које користи ЈКП "Водовод". Покренут је поступак утврђивања имовинских односа на парцелама.

За потребе израде Плана детаљне регулације „Новог изворишта“ у Сремској Митровици и „изворишта Мартинци“ у Мартинцима израђен је Катастарско топографска ситуација (КТП), те је израђен рани јавни увид ПДР комуналне зоне изворишта воде.

Према обрачуну изведених радова укупно је изведено:

1. прикључака на фекалну канализацију	118
2. прикључака на водоводну мрежу	174
3. раздвајања, реконструкција водоводне мреже	70
4. хидрантских водоводних прикључака	10

УКУПНО: 372 предмета

Током 2016. године извршена је реконструкција водоводне мреже у дужини од 1.130м заједно са кућним прикључцима (29 комада), као и реконструкција прикључака фекалне канализације (28 комада) у улици Фрушкогорска, а за потребе израде денивелационог укрштања магистралне железничке пруге Београд-Шид и локалног пута улице Фрушкогорска (подвожњак). На основу уговора са Градском управом за инфраструктуру и имовину Града Сремска Митровица финансиран је део изведених радова у износу од 5.000.000,00 динара.

Током 2015.године почела је изградња дистрибутивне водоводне мреже у насељеном месту Ноћај у ул. Лале Станковић и ул. Стојана Пандуревића укупне дужине од цца 3,20км, а током 2016.године настављена је изградња водоводне мреже у улици Стојана Пандуревића, као и изградња водоводне мреже у ул.Александра Михајловића, улици Радивоја Богдановића и ул.Младена Пармаковића у укупној дужини од 2,90км ради обезбеђења услова водоснабдевања насељеног места у којем до сада није постојао организован начин јавног водоснабдевања.

Због израде реконструкције регионалног пута Р-103 кроз насељено место Лаћарак урађена је реконструкција водоводне мреже ДН 200мм у дужини од 1,0км, заједно са реконструкцијом кућних прикључака водовода и фекалне канализације.

У циљу побољшања услова водоснабдевања корисника у ул.Саве Согић у Манђелосу извршена је реконструкција водоводне мреже у дужини од 380м, уз повезивање на постојећу мрежу.

За потребе водоснабдевања корисника новоформираних парцела извршено је продужавање водоводне мреже у дужини од 100м у ул.Озренска у Ср.Митровици.

У делу насеља Ледине у Лаћарку покренут је поступак укидања нелегалних прикључака и прикључење корисника на јавну водоводну мрежу у насељу Ледине у Лаћарку изграђену током 2015.године, те је изведена мрежа у дужини од 150м у Ниској улици са израдом два шахта а повезивањем на водоводну мрежу у насељу Ледине у Лаћарку.

Изведена је реконструкција водоводне мреже на Лежимирском путу од ЦС Манђелос у дужини од 1800м дуктилним цевоводом ДН 140.

На свим наведеним пословима пројектни биро ЈКП "Водовод" је пратио радове као техничка подршка кроз израду пројеката прикључка и обрачун изведених радова.

Обрађени су сви коначни рачуни РЈ "Дистрибуције воде" - укупно 800 рачуна, а урађено је и укупно 772 рачуна према књизи издатих рачуна пројектног бироа.

Извештај о раду РЈ "Изградња и одржавање" за 2016. годину

I/1	Група за одржавање мерних места,замене водомера и раздвајање интерних мрежа	број
	Хитне интервенције у шахтовима (цурења на спојкама,вентилима и сл.)	2073
	Замењено водомера	1662
	Уградња нових водомера (главни,интерни,привремени,градилешни)	443
	Обрађени захтеви за реконстр., раздвајање и измештање мерних места,..	43
I/2	Група за привремена искључења са дистрибутивне мреже	
	Укупна активност по налозима за искључења службе обрачуна и наплате	
I/3	Група за проналажење кварова и мерење параметара дистрибутивне мреже	
	Мерења УЗВ мерачима протока	17
	Мерење притиска логерима	23
	Тражење места цурења корелатором	28
	Превентивни обиласци чворних места	78
I/4	Секција изградње и одржавања водоводне и канализационе мреже	
	Израда кућног прикључка водовода	174
	Израда хидрантског прикључка водовода	10
	Израда прикључка канализације	118
	Раздвајање корисника	28
	Хитне интервенције на водоводној мрежи и прикључцима	2342
I/5	Машински и возни парк и механичарска радионица	
	Интервенције на путничким возилима	118
	Интервенције на теретним возилима	94
	Интервенције на радним машинама	61

**СПИСАК ИЗВЕДЕНИХ РАДОВА у 2016.години
на изградњи и реконструкцији водоводне мреже и фекалне канализације**

бр.	назив инвестиције	пречник и дужина изведене мреже
1	Реконструкција водоводне мреже у оквиру изградње денивелационог укрштаја магистралне пруге Београд-Шид и локалног пута у улицама Фрушкогорска, Планинска, Др.Милана Костића заједно са реконструкцијом прикључака В и К	ПЕ 110- Л=455м, ПЕ 200-Л=45м ПЕ 300-Л=140м, ПЕ 63- Л=20м
2	Изградња водоводне мреже у Ноћају ул. А. Михајловића,М.Пармаковића и Р.Богдановића	ПЕ 110- Л=2500м
3	Изградња другог дела водоводне мреже у Ноћају ул.Стојана Пандуревића	ПЕ 110- Л=400м
4	Реконструкција водоводне мреже и кућних прикључака у ул.1. Новембар у Лаћарку	ПЕ 200- Л=1000м,
5	Реконструкција водоводне мреже и кућних прикључака у ул.Саве Согића у Манђелосу	ПЕ 110 - Л=380м
6	Реконструкција водоводне мреже у насељу Ледине у Лаћарку са израдом два чворна места	ПЕ 63 - Л=150м
7	Реконструкција водоводне мреже на Лежимирском путу од ЦС Манђелос	Дуктил ДН 140 Л=1800м
8	Инвестиционо одржавање-интервенције на водоводним мрежама на територији Града	

Извештај о раду РЈ " Заштита на раду и физичко обезбеђење објеката " за 2016. год.

У току 2016.године у оквиру РЈ Заштита на раду и физичко обезбеђење објеката урађено је следеће:

1. Извршена је набавка заштитне опреме за личну заштиту на раду за наше раднике а у складу са: "Правилником о безбедности здрављу на раду" и "Прилогом Правилника о безбедности и здрављу на раду" ЈКП "Водовод" (заштитна одећа, заштитна обућа и заштитна опрема).
2. Здравствене услуге (претходни и периодични лекарски прегледи радника) - више од 60 наших запослених распоређених на радним местима са повећаним ризиком упућено је на претходне и периодичне лекарске прегледе.
3. Контрола исправности и подешавања вентила сигурности извршена је на десет вентила сигурности који се налазе на стабилним и покретним посудама под притиском
4. Контрола и испитивање Хидрантске мреже и ПП апарата - у два наврата (на сваких 6 месеци) урађена је контрола и испитивање хидрантске мреже и ПП апарата од стране акредитоване куће а на основу члана 43. Закона о заштити од пожара (Сл.гласник РС број111/09 од 29.12.2009.год.) и Закона о стандардизацији (Сл.лист СФРЈ бр. 39/98 и 59/98)
5. Услуга периодичних прегледа и испитивања опреме за рад - у складу са Законом о безбедности и здрављу на раду" (Сл. гласник РС бр. 101/2005), "Правилником о поступку прегледа и испитивања

опреме за рад и испитивања услова радне околине" (Сл. гласник РС бр. 94/2006 и 108/2006), "Правилником о превентивним мерама за безбедан и здрав рад при коришћењу опреме за рад" (Сл. гласник РС бр. 23/2009 и 123/2012), Правилником о безбедности и здрављу на раду ЈКП "Водовод" (број 906 од 03.07.2007.) извршен је редован преглед и испитивање следеће опреме за рад: ПНЕУМАТСКА КАНАЛСКА ДИЗАЛИЦА, "УНИВЕРЗАЛ", УРЕЂАЈ ЗА ПОДБУШИВАЊЕ "МЕТАЛАЦ", МИНИ БАГЕР "ЈСВ" и пет ЈЕДНОШИНСКИХ РУЧНИХ ДИЗАЛИЦА које се налазе у пумпној сали у фабрици воде

6. Преглед и испитивање електричне инсталације и громобранске заштите урађен је на објектима ЈКП "Водовод" Сремска Митровица.

Поред овога вршено је и:

- Оспособљавање радника за безбедан и здрав рад у складу законом,
- Израђени су Елаборати о уређењу градилишта као и Пријава радова надлежној инспекцији за сва градилишта на којима је извођач био ЈКП „Водовод“.
- Вршено је даноноћно обезбеђење наших објеката.

Извештај о раду службе обрачуна и наплате у 2016. години

Служба обрачуна и наплате је у пословној 2016.години обављала своју делатност према плану и програму рада за 2016.годину. Основне активности које је служба обављала су:

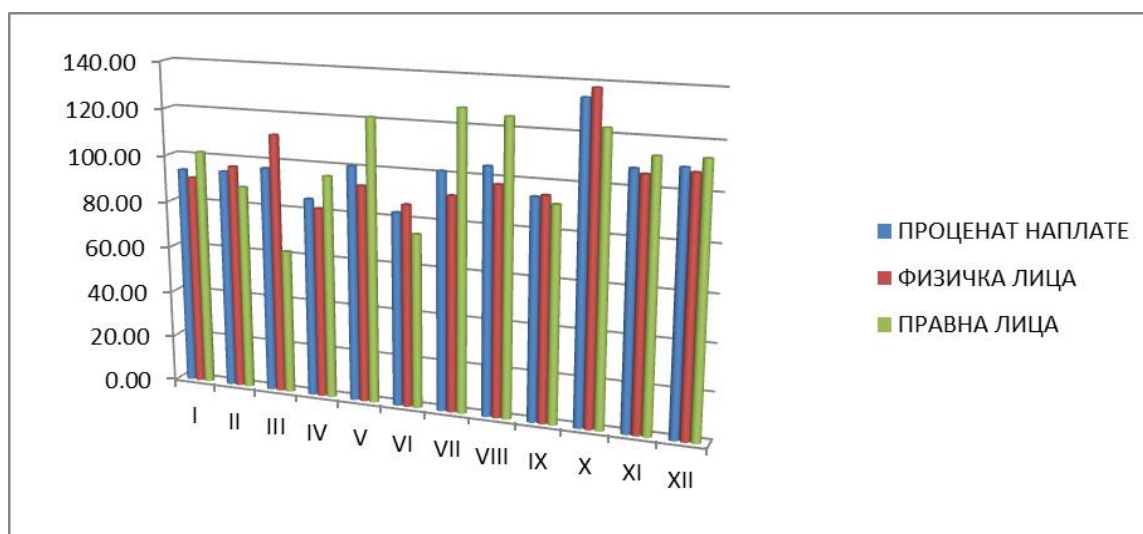
- редовно месечно читавање водомера
- редовне замене водомера
- редовне опомене и искључења нередовних платиша
- редовне контроле читања и фактурисаних утрошача

На основу анализе фактурисане количине воде по местима (табела 1) и по категоријама потрошача (табела 2), може се закључити да је потрошња била у границама просека, па и испод просека из претходних година, што говори у прилог чињеници да наши потрошачи све рационалније троше воду.

Може се рећи да је и у 2016. години изузетно висок проценат наших потрошача наставио да редовно измирује своје обавезе, о чему сведочи и годишњи финансијски извештај о количини фактурисане и наплаћене воде приказан графички и табеларно (табела 3)

ПРОЦЕНАТ НАПЛАТЕ УТРОШЕНЕ ВОДЕ У 2016.ГОДИНИ

Мес.	УКУПНО			ФИЗИЧКА ЛИЦА			ПРАВНА ЛИЦА		
	Фактурисано	Наплаћено	%	Фактурисано	Наплаћено	%	Фактурисано	Наплаћено	%
I	22,489,567.74	21,045,574.47	93.58	16,197,437.44	14,642,031.75	90.40	6,292,130.29	6,403,542.72	101.77
II	22,884,441.98	21,543,811.96	94.14	16,378,647.26	15,814,270.83	96.55	6,505,794.73	5,729,541.13	88.07
III	20,929,156.93	20,281,683.29	96.91	14,851,765.46	16,522,831.52	111.25	6,077,391.46	3,758,851.77	61.85
IV	23,066,131.92	19,687,132.92	85.35	16,904,971.84	13,796,930.18	81.61	6,161,160.08	5,890,202.74	95.60
V	23,928,060.85	24,059,404.47	100.55	17,386,873.57	16,123,052.55	92.73	6,541,187.28	7,936,351.92	121.33
VI	26,808,444.26	22,194,181.48	82.79	18,779,801.44	16,220,152.33	86.37	8,028,642.82	5,974,029.15	74.41
VII	27,787,266.41	28,167,702.20	101.37	20,201,426.42	18,510,746.93	91.63	7,585,839.99	9,656,955.27	127.30
VIII	28,129,165.46	29,468,786.84	104.76	20,810,972.89	20,319,703.94	97.64	7,318,192.57	9,149,082.90	125.02
IX	27,979,123.25	26,274,475.46	93.91	20,443,524.36	19,377,513.33	94.79	7,535,598.89	6,896,962.13	91.53
X	24,543,422.49	32,921,097.10	134.13	18,130,924.21	25,037,850.10	138.09	6,412,498.28	7,883,247.00	122.94
XI	23,746,979.58	25,654,905.18	108.03	17,383,089.67	18,439,318.26	106.08	6,363,889.91	7,215,586.92	113.38
XII	22,941,915.93	25,185,773.73	109.78	16,223,720.21	17,542,486.38	108.13	6,718,195.72	7,643,287.35	113.77
	295,233,676.80	296,484,529.10	100.44	213,693,154.77	212,346,888.10	99.61	81,540,522.02	84,137,641.00	103.08



Фактурисан утрошак воде по местима у 2016.години

Место	Фактурисан утрошак воде (м³)												
	I	II	III	IV	V	VI	VII	VIII	IX	X	XI	XII	УКУПНО:
Срем. Митровица	202,150	208,694	191,078	205,215	209,790	232,100	234,487	234,751	235,183	209,783	202,698	196,291	2,562,220
Лаћарак	38,511	37,221	35,429	38,142	40,310	45,903	47,829	49,282	45,191	43,282	38,715	35,131	494,946
Мач.Митровица	11,564	13,541	12,299	13,511	13,944	15,075	17,204	16,601	16,693	13,496	12,791	12,616	169,335
Мартинци	12,300	13,127	10,799	12,776	14,078	15,985	18,457	16,598	16,157	12,248	13,359	11,611	167,495
Кузмин	14,249	12,865	13,006	14,573	15,680	16,827	19,209	16,964	17,579	16,700	15,138	13,927	186,717
Ноћајски Салаш	6,221	6,402	5,611	6,838	7,526	8,816	9,237	9,849	8,958	8,141	5,905	7,054	90,558
Засавица 1	2,788	2,229	2,534	3,035	3,539	3,783	4,194	4,373	4,019	4,115	3,014	3,034	40,657
Засавица 2	2,054	2,017	2,356	2,372	2,707	2,585	3,560	3,996	2,766	2,711	2,750	2,186	32,060
Шашинци	6,491	7,608	5,493	6,954	7,719	8,766	7,266	8,538	8,401	6,046	6,527	5,931	85,740
Ноћај	65	56	223	87	260	393	491	612	574	668	733	790	4,952
Равње	0	391	0	0	339	3	304	178	173	124	434	79	2,025
Манђеловски пут	7,617	4,549	5,219	4,303	4,197	6,263	5,229	6,296	8,257	2,613	5,617	7,596	67,756
В.нас. Лежмир	0	17	0	23	3,843	131	20	72	58	25	78	52	4,319
В.нас. Манђелос	30	9	50	31	156	3,710	100	4	8	153	49	176	4,476
Босут	3,331	2,972	2,356	3,882	3,451	3,775	4,957	4,145	3,886	2,904	3,487	2,478	41,624
Манђелос	5,940	4,905	4,720	5,545	5,584	6,526	7,319	6,824	7,304	5,537	5,734	4,917	70,855
Чалма	4,777	5,066	4,730	5,411	5,242	5,866	6,692	6,593	6,678	5,444	4,766	4,398	65,663
Валики Радинци	5,060	5,812	4,602	6,698	5,861	7,311	8,132	8,335	7,714	5,877	5,777	5,758	76,937
Бешеново	3,736	3,884	2,912	4,420	3,989	5,775	4,732	5,737	5,599	4,676	4,458	3,411	53,329
Гргуревци	4,663	3,892	4,406	4,062	5,043	5,685	6,190	6,309	6,232	5,074	4,571	4,331	60,458
Дивош	5,311	4,551	4,673	5,319	5,616	6,256	6,308	7,288	7,548	5,378	6,075	4,409	68,732
Јарак	7,853	8,092	7,185	8,198	9,388	9,347	10,218	10,435	10,446	9,272	8,236	7,749	106,419
Шуљам	2,593	2,873	2,307	3,150	2,893	3,413	3,874	3,807	3,951	4,334	2,899	2,910	39,004
Шишатоваци	686	590	633	685	698	972	987	1,240	1,005	771	672	662	9,601
Лежмир	2,766	2,418	2,400	2,843	2,687	2,859	3,007	3,657	3,728	3,234	2,411	2,288	34,298
Сремска Рача	1,709	2,174	1,818	1,926	2,150	2,606	3,355	2,820	2,732	2,047	1,935	1,589	26,861
Вила Равне	13	41	2	1	0	0	7	1	0	26	6	5	102
Летенка	0	362	78	75	78	150	517	494	55	57	50	52	1,968
УКУПНО:	352,478	356,358	326,919	360,075	376,768	420,881	433,882	435,799	430,895	374,736	358,885	341,431	4,569,107

Табела - 1

РЕКАПИТУЛАЦИЈА ФАКТУРИСАНИХ КОЛИЧИНА ВОДЕ И ОДВОЂЕЊА ОТПАДНИХ ВОДА У 2016.ГОДИНИ

		Физичка		Правна		Повлашћена		Укупна месечна
		(извориштеСМ)	(сопств. изв.)	(извориштеСМ)	(сопств. изв.)	(извориштеСМ)	(сопств. изв.)	
		[м ³]	[м ³]	[м ³]	[м ³]	[м ³]	[м ³]	[м ³]
Јануар	Вода	235,142	46,215	37,113	1,989	31,761	258	352,478
	Канализација	136,467	0	25,325	0	31,196	0	192,988
Фебруар	Вода	237,673	44,733	39,539	2,508	31,496	409	356,358
	Канализација	136,192	0	25,190	0	30,998	0	192,380
Март	Вода	213,848	40,658	33,773	1,836	36,435	369	326,919
	Канализација	123,226	0	19,715	0	35,873	0	178,814
Април	Вода	242,979	49,052	41,468	2,796	23,367	413	360,075
	Канализација	140,397	0	26,144	0	22,837	0	189,378
Мај	Вода	249,539	53,454	39,834	2,767	30,725	449	376,768
	Канализација	138,884	0	26,237	0	30,071	0	195,192
Јун	Вода	268,391	61,027	51,710	2,929	36,407	417	420,881
	Канализација	147,765	0	30,882	0	35,652	0	214,299
Јул	Вода	285,469	62,794	48,816	3,457	33,166	180	433,882
	Канализација	155,265	0	27,585	0	32,663	0	215,513
Август	Вода	288,809	63,828	47,003	3,737	32,236	186	435,799
	Канализација	158,764	0	25,113	0	31,653	0	215,530
Септембар	Вода	282,609	63,821	50,095	2,714	31,256	400	430,895
	Канализација	156,234	0	27,574	0	30,613	0	214,421
Октобар	Вода	250,969	52,122	38,094	2,294	30,873	384	374,736
	Канализација	141,054	0	24,803	0	29,963	0	195,820
Новембар	Вода	239,170	48,675	40,022	2,207	28,496	315	358,885
	Канализација	137,467	0	24,139	0	27,369	0	188,975
Децембар	Вода	224,484	42,660	44,490	2,187	27,276	334	341,431
	Канализација	130,273	0	27,141	0	26,370	0	183,784
УКУПНО	Вода	3,019,082	629,039	511,957	31,421	373,494	4,114	4,569,107
	Канализација	1,701,988	0	309,848	0	365,258	0	2,377,094

Tabela - 2

РЕКАПИТУЛАЦИЈА ФАКТУРИСАНОГ И НАПЛАЋЕНОГ УТРОШКА У 2015.ГОДИНИ

		Физичка		Правна		Повлашћена		УКУПНО	
		(извориштеСМ)	(сопств. изв.)	(извориштеСМ)	(сопств. изв.)	(извориштеСМ)	(сопств. изв.)		
		[дин]	[дин]	[дин]	[дин]	[дин]	[дин]		
Јануар	Задужења	- вода	9,164,223.75	1,804,133.15	2,659,086.87	142,300.95	1,240,267.05	10,074.90	15,020,086.67
		- канализација	2,647,131.69	0.00	943,227.92	0.00	609,569.84	0.00	4,199,929.45
		- ПДВ	1,181,135.54	180,413.31	360,231.48	14,230.10	184,983.69	1,007.49	1,922,001.61
		- такса	1,020,750.00	199,650.00	111,000.00	8,550.00	6,350.00	1,250.00	1,347,550.00
	Сторно		4,216.15	0.00	0.00	0.00	0.00	0.00	4,216.15
	Уплате		12,595,617.69	2,046,414.06	4,227,727.55	143,909.94	2,010,237.48	21,667.75	21,045,574.47
Фебруар	Задужења	- вода	9,275,228.27	1,746,627.07	2,815,251.12	178,666.40	1,229,918.80	15,971.45	15,261,663.11
		- канализација	2,656,369.44	0.00	929,713.79	0.00	605,700.92	0.00	4,191,784.15
		- ПДВ	1,193,159.77	174,662.71	374,496.49	17,866.64	183,561.97	1,597.15	1,945,344.73
		- такса	1,097,150.00	235,450.00	130,500.00	15,000.00	6,300.00	1,250.00	1,485,650.00
	Сторно		20,231.81	730.23	0.00	0.00	0.00	0.00	20,962.04
	Уплате		13,679,073.09	2,135,197.74	3,483,991.97	164,330.62	2,063,473.77	17,744.77	21,543,811.96
Март	Задужења	- вода	8,346,832.54	1,587,526.34	2,402,091.34	130,960.61	1,422,786.75	14,409.45	13,904,607.03
		- канализација	2,407,109.72	0.00	726,512.93	0.00	700,958.42	0.00	3,834,581.07
		- ПДВ	1,075,394.23	158,752.63	312,860.43	13,096.06	212,374.52	1,440.95	1,773,918.82
		- такса	1,066,850.00	209,300.00	117,000.00	15,300.00	6,350.00	1,250.00	1,416,050.00
	Сторно		14,953.24	67,756.96	19,995.49	0.00	0.00	0.00	102,705.69
	Уплате		14,381,844.43	2,140,987.09	3,018,976.94	156,614.45	567,019.06	16,241.32	20,281,683.29
Април	Задужења	- вода	9,484,418.01	1,914,861.20	2,945,174.43	198,973.50	912,481.35	16,127.65	15,472,036.14
		- канализација	2,720,013.37	0.00	929,471.80	0.00	446,234.98	0.00	4,095,720.15
		- ПДВ	1,220,443.14	191,486.12	387,464.62	19,897.35	135,871.63	1,612.77	1,956,775.63
		- такса	1,118,750.00	255,000.00	148,500.00	11,500.00	6,250.00	1,600.00	1,541,600.00
	Сторно		386.69	0.00	0.00	0.00	0.00	0.00	386.69
	Уплате		11,987,263.66	1,809,666.52	3,666,618.76	84,292.20	2,121,833.64	17,458.14	19,687,132.92
Мај	Задужења	- вода	9,739,042.39	2,087,173.94	2,831,727.80	195,451.85	1,199,811.25	17,533.45	16,070,740.68
		- канализација	2,709,896.01	0.00	967,149.46	0.00	587,587.34	0.00	4,264,632.81
		- ПДВ	1,244,893.84	208,717.39	379,887.73	19,545.19	178,739.86	1,753.35	2,033,537.36
		- такса	1,107,950.00	289,200.00	134,650.00	14,350.00	11,750.00	1,250.00	1,559,150.00
	Сторно		1,997.77	0.00	313.64	7,370.35	0.00	0.00	9,681.76
	Уплате		13,955,102.91	2,167,949.64	4,729,830.33	114,445.69	3,077,560.49	14,515.41	24,059,404.47

		Физичка		Правна		Повлашћена		УКУПНО	
		(извориштеСМ)	(сопств. изв.)	(извориштеСМ)	(сопств. изв.)	(извориштеСМ)	(сопств. изв.)		
		[дин]	[дин]	[дин]	[дин]	[дин]	[дин]		
Јун	Задужења	- вода	10,472,210.30	2,379,934.01	3,680,665.01	208,290.72	1,421,693.35	16,283.85	18,179,077.24
		- канализација	2,884,766.09	0.00	1,138,556.83	0.00	696,640.08	0.00	4,719,963.00
		- ПДВ	1,335,697.64	237,993.40	481,922.18	20,829.07	211,833.34	1,628.39	2,289,904.02
		- такса	1,107,850.00	361,350.00	130,350.00	11,750.00	6,900.00	1,300.00	1,619,500.00
	Сторно		15,466.11	0.00	0.00	0.00	0.00	0.00	15,466.11
	Уплате		13,955,704.66	2,264,447.67	3,531,236.90	217,881.88	2,203,071.73	21,838.64	22,194,181.48
Јул	Задужења	- вода	11,455,063.13	2,514,456.81	3,478,511.76	247,406.33	1,339,071.65	7,257.15	19,041,766.83
		- канализација	3,105,367.72	0.00	1,018,296.86	0.00	660,038.06	0.00	4,783,702.64
		- ПДВ	1,456,043.08	251,445.68	449,680.86	24,740.63	199,910.97	725.72	2,382,546.94
		- такса	1,151,900.00	267,150.00	140,050.00	12,150.00	6,900.00	1,100.00	1,579,250.00
	Сторно		3,800.29	0.00	173,794.62	0.00	0.00	0.00	177,594.91
	Уплате		15,711,344.60	2,799,402.33	6,339,767.08	1,157,557.72	2,147,920.57	11,709.90	28,167,702.20
Август	Задужења	- вода	11,817,347.52	2,613,471.85	3,350,249.18	267,398.36	1,321,666.25	7,626.00	19,377,759.16
		- канализација	3,237,701.43	0.00	926,765.08	0.00	649,515.64	0.00	4,813,982.15
		- ПДВ	1,505,504.90	261,347.19	427,701.43	26,739.84	197,118.19	762.60	2,419,174.15
		- такса	1,150,300.00	225,300.00	123,950.00	10,750.00	6,800.00	1,150.00	1,518,250.00
	Сторно		7,737.40	3,850.00	7,455.95	0.00	0.00	0.00	19,043.35
	Уплате		17,303,091.32	3,016,612.62	6,257,084.79	230,569.66	2,624,197.79	37,230.66	29,468,786.84
Септембар	Задужења	- вода	11,567,854.90	2,614,409.50	3,570,187.68	194,327.04	1,281,449.20	16,388.30	19,244,616.62
		- канализација	3,198,439.56	0.00	1,018,430.40	0.00	628,170.92	0.00	4,845,040.88
		- ПДВ	1,476,629.45	261,440.95	458,861.81	19,432.70	190,962.01	1,638.83	2,408,965.75
		- такса	1,098,100.00	226,650.00	133,050.00	13,850.00	7,350.00	1,500.00	1,480,500.00
	Сторно		15,196.98	947.10	33,476.40	0.00	0.00	0.00	49,620.48
	Уплате		16,538,259.45	2,839,253.88	4,627,520.45	210,809.54	2,050,629.75	8,002.39	26,274,475.46
Октобар	Задужења	- вода	10,275,739.32	2,132,847.25	2,713,982.96	164,541.32	1,265,793.00	15,744.00	16,568,647.85
		- канализација	2,867,753.62	0.00	917,232.76	0.00	614,840.76	0.00	4,399,827.14
		- ПДВ	1,314,349.29	213,284.73	363,121.57	16,454.13	188,063.38	1,574.40	2,096,847.50
		- такса	1,090,600.00	236,350.00	130,600.00	12,200.00	6,950.00	1,400.00	1,478,100.00
	Сторно		38,545.50	4,149.20	0.00	0.00	0.00	0.00	42,694.70
	Уплате		21,216,096.10	3,821,754.00	5,492,602.57	344,550.05	2,035,221.99	10,872.39	32,921,097.10

		Физичка		Правна		Повлашћена		УКУПНО		
		(извориштеСМ)	(сопств. изв.)	(извориштеСМ)	(сопств. изв.)	(извориштеСМ)	(сопств. изв.)			
		[дин]	[дин]	[дин]	[дин]	[дин]	[дин]			
Новембар	Задужења	- вода	9,792,150.86	1,992,629.85	2,850,191.52	158,298.96	1,168,336.00	12,915.00	15,974,522.19	
		- канализација	2,814,073.53	0.00	892,046.55	0.00	561,611.88	0.00	4,267,731.96	
		- ПДВ	1,260,622.44	199,262.99	374,223.81	15,829.90	172,994.79	1,291.50	2,024,225.43	
		- такса	1,098,050.00	226,300.00	136,550.00	11,300.00	6,950.00	1,350.00	1,480,500.00	
		Сторно		20,975.57	0.00	0.00	0.00	0.00	20,975.57	
		Уплате		15,725,409.62	2,713,908.64	5,105,443.69	168,674.15	1,930,724.43	10,744.65	25,654,905.18
Децембар	Задужења	- вода	9,192,579.08	1,748,556.90	3,171,302.64	155,889.36	1,118,316.00	13,694.00	15,400,337.98	
		- канализација	2,649,473.30	0.00	974,954.43	0.00	541,112.40	0.00	4,165,540.13	
		- ПДВ	1,184,205.24	174,855.69	414,625.71	15,588.94	165,942.84	1,369.40	1,956,587.82	
		- такса	1,061,550.00	212,500.00	126,850.00	10,300.00	6,950.00	1,300.00	1,419,450.00	
		Сторно		272,866.92	10,990.78	214,650.91	8,443.35	0.00	0.00	506,951.96
		Уплате		15,030,368.91	2,512,117.47	5,499,205.98	97,622.82	2,031,265.92	15,192.63	25,185,773.73
УКУПНО	Задужења	- вода	120,582,690.07	25,136,627.87	36,468,422.31	2,242,505.40	14,921,590.65	164,025.20	199,515,861.50	
		- канализација	33,898,095.48	0.00	11,382,358.81	0.00	7,301,981.24	0.00	52,582,435.53	
		- ПДВ	15,448,078.56	2,513,662.79	4,785,078.12	224,250.55	2,222,357.19	16,402.55	25,209,829.76	
		- такса	13,169,800.00	2,944,200.00	1,563,050.00	147,000.00	85,800.00	15,700.00	17,925,550.00	
		Сторно		416,374.43	88,424.27	449,687.01	15,813.70	0.00	0.00	970,299.41
		Уплате		182,079,176.44	30,267,711.66	55,980,007.01	3,091,258.72	24,863,156.62	203,218.65	296,484,529.10

Табела - 3

ФИНАНСИЈСКИ ИЗВЕШТАЈ
О РАДУ ЈКП "ВОДОВОД"
за период од 01.01.2016. до 31.12.2016. године

ПРЕГЛЕД

Оствареног финансијског резултата пословања
за период 01.01.2016. - 31.12.2016. године и упоређење
са периодом 01.01.2015. - 31.12.2015. године

Назив	2015. година	2016. година	Индекс
1. Укупан приход	320,426,310.47	338,762,636.13	105.72
- пословни приходи	303,411,492.14	318,905,746.11	105.11
- фин.приходи и остали приходи	17,014,818.33	19,856,890.02	116.70
2. Укупни расходи	318,218,979.37	338,738,940.82	106.45
- трошкови основног матер.	19,969,125.17	26,400,345.82	132.21
- трошкови осталог материјала	9,573,616.82	10,475,687.35	109.42
- трошкови горива и енергије	41,628,608.21	42,854,369.11	102.94
- бруто зараде и накнаде зарада	104,838,280.63	115,934,966.20	110.58
- доприноси на терет послодавца	18,829,425.56	20,821,274.42	110.58
- накнаде по уговорима	13,526,778.28	11,065,054.95	81.80
- остали лични расходи	27,108,246.88	26,923,657.98	99.32
- трошкови произв. услуга	22,447,180.61	25,267,482.45	112.56
- трошкови амортизац. и резервис.	38,950,573.74	38,842,274.34	99.72
- нематеријални трошкови	9,959,992.60	15,822,932.14	158.86
- трошкови пореза	2,218,079.20	2,199,812.91	99.18
- фин. расходи	12,723.82	162.50	1.28
- остали расх. (отписи и расх.)	9,156,347.85	2,130,920.65	23.27
3. Добит пре опорезивања	2,207,331.10	23,695.31	1.07
4. Порез на добит	2,285,341.83	1,724,572.23	75.46
5. Одложени порески прих./расх. периода	1,188,782.78	1,839,620.37	154.75
6. Нето добитак	1,110,772.05	138,743.45	12.49

ПРЕГЛЕД

Оствареног финансијског резултата пословања
за период 01.01.2016. - 31.12.2016. године и упоређење са планом
за период 01.01.2016. - 31.12.2016. године

Назив	Планирано	Остварено	Индекс
1. Укупан приход	355,189,259.00	338,762,636.13	95.38
- пословни приходи	338,189,259.00	318,905,746.11	94.30
- фин. приходи и остали приходи	17,000,000.00	19,856,890.02	116.81
2. Укупни расходи	354,897,000.00	338,738,940.82	95.45
- трошкови основног матер.	24,000,000.00	26,400,345.82	110.00
- трошкови осталог материјала	14,090,000.00	10,475,687.35	74.35
- трошкови горива и енергије	43,690,000.00	42,854,369.11	98.09
- бруто зараде и накнаде зарада	120,960,000.00	115,934,966.20	95.85
- доприноси на терет послодавца	22,015,000.00	20,821,274.42	94.58
- накнаде по уговорима	13,698,000.00	11,065,054.95	80.78
- остали лични расходи	23,407,000.00	26,923,657.98	115.02
- трошкови произв. услуга	31,977,000.00	25,267,482.45	79.02
- трошкови амортизације	38,000,000.00	38,842,274.34	102.22
- нематеријални трошкови	17,460,000.00	15,822,932.14	90.62
- трошкови пореза	4,000,000.00	2,199,812.91	55.00
- фин. расходи	300,000.00	162.50	0.05
- остали расх. (отписи и расх.)	1,300,000.00	2,130,920.65	163.92
3. Добитак пре опорезивања	292,259.00	23,695.31	
4. Порез на добит		1,724,572.23	
5. Одложени порески прих./расх. периода		1,839,620.37	
6. Нето добитак		138,743.45	

Укупан приход у периоду од 01.01.2016. године до 31.12.2016. године остварен је у износу од 338,762. Хиљ. динара и већи је за 5,72% од укупног прихода оствареног у истом периоду претходне године, док је за 4,62% мањи од планираног укупног прихода.

Пословни приходи остварени су у износу од 337,716 хиљ динара и већи су за 10,15% од ових прихода остварених у истом периоду 2015. године, док су у односу на планиране приходе мањи за 4.39%.

Финансијски приходи и остали приходи су мањи за 22.04% од ових прихода остварених у претходној години док су у односу на планиране мањи за 47,65%.

Укупни расходи су остварени у износу од 338,739 хиљ. динара за период јануар - децембар 2016. године и већи су за 6,45% у односу на укупне расходе остварене у истом периоду претходне године, док су у односу на планиране укупне трошкове мањи за 4,55%.

Остварен је позитиван финансијски резултат у износу од 24 хиљ.динара. Добитак пре опорезивања умањен за порез на добит од 1.725 хиљ.динара и увећан за одложене пореске расходе периода од 1.840 хиљ.динара чини нето добитак у износу од 139 хиљ. динара (50% оснивачу, 50% резерве).

Индикатори структуре прихода и расхода показују учешће пословних прихода у укупном приходу 99,69%, финансијских прихода и осталих приходи у укупном приходу 0,31%.

Учешће укупних пословних расхода у укупним расходима износи 99,37%, финансијских расхода и осталих расхода у укупним расходима 0,63%.

ИЗВЕШТАЈ О ПРОМЕНАМА НА КАПИТАЛУ (у 000 дин.):

	Основни капитал	Резерве	Ревал. резерве	Добит	Губитак	Укупно
Кориговано поч. стање на дан 01.01.2016.	547.785	860		1.111		549.756
* Укупна повећања/смањ. у текућој год.		555		139		1913
Стање на дан 31.12.2016. године	547.785	1.415		139		549.339

АНАЛИЗА ФИНАНСИЈСКОГ ПОЛОЖАЈА ПРЕДУЗЕЋА

СТРУКТУРА ПОСЛОВНЕ ИМОВИНЕ

	Износ у хиљ. дин.	Структура %
Пословна имовина		
- стална имовина	608,642	82.04
- обртна средства	133,221	17.96
Укупно	741,863	100,00
Стална имовина		
- нематеријална улагања	6,605	1.09
- некретнине, постројења и опрема	595,500	97.84
- дугорочни финансијски пласмани	6,537	1.07
Укупно	608,642	100,00
Некретнине, постројења и опрема		
- земљиште	21,166	3.55
- грађевински објекти	382,066	64.16
- опрема	190,658	32.02
- основна средства у припрми	1,610	0.27
Укупно	595,500	100,00
Обртна имовина		
- залихе	20,213	15.17
- потраживања	59,280	44.50
- друга потраживања	13,467	10.11
- готовинс. еквивал. и готовина	39,522	29.67
-пдв и активна врем. разгран.	739	0.55
Укупно	133,221	100,00

Структуру пословне имовине карактерише:

а) Изразита имобилизованост средстава (доминација фиксних у односу на обртна средства) што је последица природе делатности ЈКП "Водовод", а не негативна одлика структуре пословне имовине. Стална имовина је скоро у целости одређена у виду некретнина, постројења и опреме (97,84%). Дугорочни финансијски пласмани су безначајно присутни.

б) У структури основних средстава доминирају грађевински објекти (64,16%) док је учешће земљишта и опреме мање значајно (3,55% и 32,02%).

ц) Структуру обртне имовине карактерише:

- значајно учешће потраживања (44,50%)

- мало учешће залиха (15,17%), првенствено материјала

СТРУКТУРА ПАСИВЕ

	Износ у хиљ. дин.	Структура %
Пословна пасива		
- капитал	549,339	74.05
- дугорочна резервисања и обавезе	3,752	0.51
- одложене пореске обавезе	38,154	5.14
- краткорочне обавезе	150,618	20.30
Укупно	741,863	100.00
Капитал		
- основни капитал	547,785	99.72
- резерве	1,415	0.26
- нераспоређени добитак	139	0.03
Укупно	549,339	100.00
Дугорочна резервисања и обавезе		
- дугорочна резервисања	3,752	100.00
Укупно	3,752	100.00
Одложене пореске обавезе	38,154	100.00
Краткорочне обавезе		
- примљени депоз., кауц. и аванси	1,382	0.92
- обавезе из пословања	13,845	9.19
- остале краткороч. обавезе	9,600	6.37
- обав. за ост. пор., доприн. и др. драж.	779	0.52
- пасивна временска разграничења	125,012	83.00
Укупно	150,618	100.00

а) Структуру пословне пасиве одликује повољна структура извора финансирања тј. властити извори учествују са 74,05%.

б) Позајмљених извора финансирања нема, заступљене су краткорочне обавезе.

У структури краткорочних обавеза доминирају пасивна временска разграничења 83,00% која чине одложени приходи од донација, док обавезе према добављачима износе 9,19% укупних краткорочних обавеза.

КРЕТАЊЕ ЦЕНА ПРОИЗВОДА И УСЛУГА ЗА 2016. ГОДИНУ

ВРСТА ПРОИЗВОДА И УСЛУГЕ	XII претх	Цена у динарима по јединици мере											
		I	II	III	IV	V	VI	VII	VIII	IX	X	XI	XII
ВОДА - ДОМАЋИНСТВА	42.96	42.96	42.96	42.96	42.96	42.96	42.96	45.10	45.10	45.10	45.10	45.10	45.10
ВОДА- ДОМАЋИНСТВА (сопств. изв)	42.96	42.96	42.96	42.96	42.96	42.96	42.96	45.10	45.10	45.10	45.10	45.10	45.10
ВОДА - ПРАВНА ЛИЦА ...	78.41	78.41	78.41	78.41	78.41	78.41	78.41	78.41	78.41	78.41	78.41	78.41	78.41
КАНАЛИЗАЦИЈА - ДОМАЋИНСТВА	21.49	21.49	21.49	21.49	21.49	21.49	21.49	22.57	22.57	22.57	22.57	22.57	22.57
КАНАЛИЗАЦИЈА - ПРАВНА ЛИЦА...	40.71	40.71	40.71	40.71	40.71	40.71	40.71	40.71	40.71	40.71	40.71	40.71	40.71

ИЗВЕШТАЈ О ПЛАНИРАНИМ И ИСПЛАЋЕНИМ ЗАРАДАМА 2016. ГОДИНЕ

МЕСЕЦ	УКУПНА МАСА ЗАРАДА за текућу годину		УКУП МАСА ЗАРАДА ЗА СТАРОЗАПОСЛ за текућу годину		УК МАСА ЗАРАДА ЗА НОВОЗАПОСЛ за текућу годину	
	програм посл	реализација	програм пословања	реализација	програм пословања	реализација
Јануар	10,080,000.00	10,036,191.00	10,080,000.00	10,036,191.00		
Фебруар	10,080,000.00	10,079,999.00	10,080,000.00	10,079,999.00		
Март	10,080,000.00	10,079,999.00	10,080,000.00	10,079,999.00		
Април	10,080,000.00	10,079,891.00	10,080,000.00	10,079,891.00		
Мај	10,080,000.00	10,079,999.00	10,080,000.00	10,079,999.00		
Јун	10,080,000.00	10,079,995.00	10,080,000.00	10,079,995.00		
Јул	10,080,000.00	10,079,998.00	10,080,000.00	10,079,998.00		
Август	10,080,000.00	10,079,990.00	10,080,000.00	9,741,663.00		338,327.00
Септембар	10,080,000.00	10,079,991.00	10,080,000.00	9,661,399.00		418,592.00
Октобар	10,080,000.00	10,079,996.00	10,080,000.00	9,659,369.00		420,627.00
Новембар	10,080,000.00	10,079,994.00	10,080,000.00	9,660,478.00		419,516.00
Децембар	10,080,000.00	10,079,999.00	10,080,000.00	9,654,818.00		425,181.00
УКУПНО:	120,960,000.00	120,916,042.00	120,960,000.00	118,893,799.00	0.00	2,022,243.00

ИЗВЕШТАЈ О КРЕТАЊУ БРОЈА ЗАПОСЛЕНИХ ЗА МЕСЕЦ 2016. ГОДИНЕ

МЕСЕЦ	УКУПАН БРОЈ ЗАПОСЛЕНИХ за текућу годину		УКУПАН БРОЈ СТАРОЗАПОСЛЕНИХ за текућу годину		УКУПАН БРОЈ НОВОЗАПОСЛЕНИХ за текућу годину	
	програм посл	реализација	програм пословања	реализација	програм пословања	реализација
Јануар	167	164	167	164		
Фебруар	167	164	167	164		
Март	167	164	167	164		
Април	167	164	167	164		
Мај	166	161	166	161		
Јун	166	163	166	163		
Јул	166	163	166	163		
Август	166	163	166	159		4
Септембар	166	164	166	159		5
Октобар	166	164	166	159		5
Новембар	166	162	166	157		5
Децембар	166	163	166	158		5

ИЗВЕШТАЈ О ИСПЛАЋЕНИМ НАКНАДАМА ЗА РАД ЧЛАНОВА НАДЗОРНОГ ОДБОРА У 2016. ГОДИНИ (умањено)

	ПРЕДСЕДНИК		ЧЛАН		ЧЛАН	
	нето	брuto	нето	брuto	нето	брuto
Јануар 2016.	29812.05	47170.96	29812.05	47170.96	29812.05	47170.96
Фебруар 2016.	34752.38	54987.94	34752.38	54987.94	34752.38	54987.94
Март 2016.	31299.02	47194.66	31299.02	47194.66	31299.02	47194.66
Април 2016.	30003.75	47474.29	30003.75	47474.29	30003.75	47474.29
Мај 2016.	30962.26	48990.91	30962.26	48990.91	30962.26	48990.91
Јун 2016.	33243.08	52599.81	33243.08	52599.81	33243.08	52599.81
Јул 2016.	29666.93	46941.34	29666.93	46941.34	29666.93	46941.34
Август 2016.	31353.76	49610.37	31353.76	49610.37	31353.76	49610.37
Септембар 2016.	31236.00	49425.80	31236.00	49425.80	31236.00	49425.80
Октобар 2016.	30568.06	48367.18	30568.06	48367.18	30568.06	48367.18
Новембар 2016.	31426.65	49725.71	31426.65	49725.71	31426.65	49725.71
Децембар 2016.	30564.67	48361.82	30564.67	48361.82	30564.67	48361.82

ВРСТА ИНДИКАТОРА	НАЗИВ ИНДИКАТОРА	ОПИС ИНДИКАТОРА	
ИНДИКАТОРИ ЛИКВИДНОСТИ	Општа ликвидност	<u>обртна средства</u> краткорочне обавезе	0.884
	Убрзана ликвидност	<u>обртна средства - залихе</u> краткорочне обавезе	0.750
ИНДИКАТОРИ ЗАДУЖЕНОСТИ	Задуженост	<u>укупан дуг</u> укупна средства	0.208
	Однос дуга према капиталу	<u>укупан дуг</u> укупан капитал	0.282
	Коефицијент покрића камате	<u>ЕБИТ</u> расходи за камате	0.000
	Коефицијент финансијске стабилности	<u>дугорочне обавезе + капитал</u> стална имовина + залихе	0.874
ИНДИКАТОРИ АКТИВНОСТИ	Просечан период држања залиха	<u>просечне залихе</u> X 365 приход од продаје	24.553
	Просечан период наплате потраживања	<u>просечни салдо купаца</u> X 365 приход од продаје	69.517
	Просечан период плаћања обавеза	<u>обавезе према добављачима</u> X 365 приход од продаје	15.994
	Искоришћеност фиксних средстава	<u>приход од продаје</u> нето фиксна средства	53.553
	Искоришћеност укупних средстава	<u>Приход од продаје</u> укупна средства	42.987
ИНДИКАТОРИ РЕНТАБИЛНОСТИ	Профитна бруто маргина	<u>укупна добит</u> приход од продаје	0.008
	Профитна нето маргина	<u>нето добит</u> приход од продаје	0.044
	ЕБИТ маргина	<u>ЕБИТ</u> укупан приход	0.007
	ЕБИТДА маргина	<u>ЕБИТДА</u> укупан приход	0.041
	Стопа повраћаја на укупна средства (ROA)	<u>нето добит</u> укупна средства	0.019
	Стопа повраћаја на капитал (ROE)	<u>нето добит</u> капитал	0.025
ИНДИКАТОРИ ЕКОНОМИЧНОСТИ	Економичност пословања	<u>пословни приходи</u> пословни расходи	100.329
ИНДИКАТОРИ ПРОДУКТИВНОСТИ	Јединични трошкови рада	<u>брutto зарада и лични расходи</u> укупан приход	51.583
	Продуктивност рада	<u>приход од продаје</u> број запослених	1,980.78

в.д. директора ЈКП "Водовод"

М.П.

Борислав Бабић, маг. екон.

